

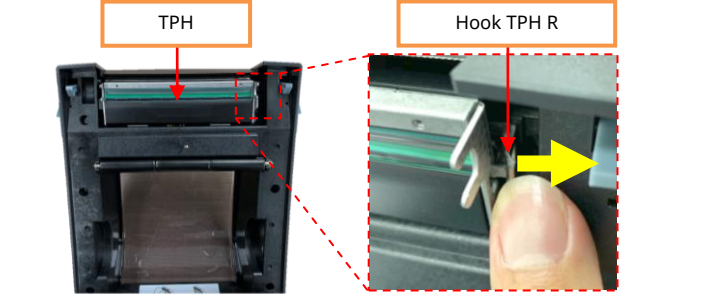
1. Printer 후면의 Power Switch 를 Off 하십시오.
 ※ 본 매뉴얼 이미지는 SLP-DX420 모델이지만 TPH 의 교체방법은 동일합니다.



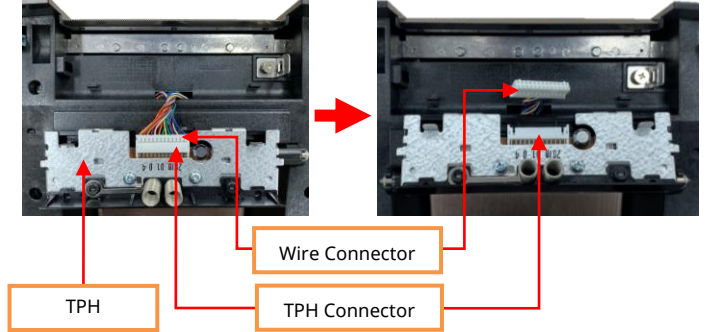
2. 양 측면의 Cover Lever 를 당겨 커버를 열어 주십시오.



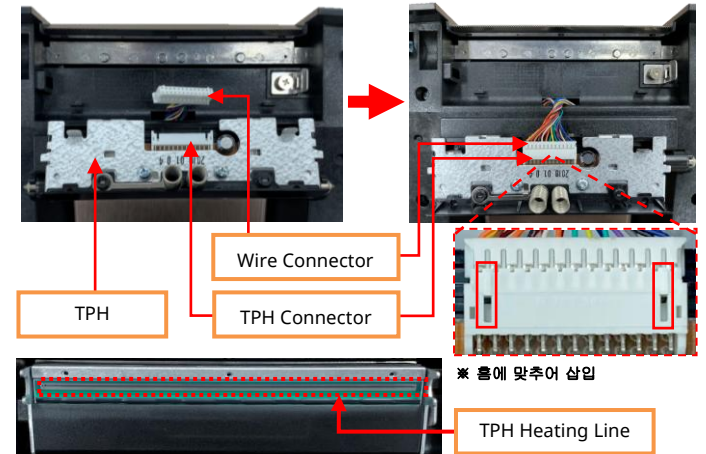
3. 그림과 같이 손이나 핀셋 등을 사용하여 Hook TPH R 을 노란색 화살표 방향으로 밀어 TPH 를 분리해 주십시오.
 ※ 작업 시 주변 부품에 의해 상해를 입지 않도록 주의하십시오.



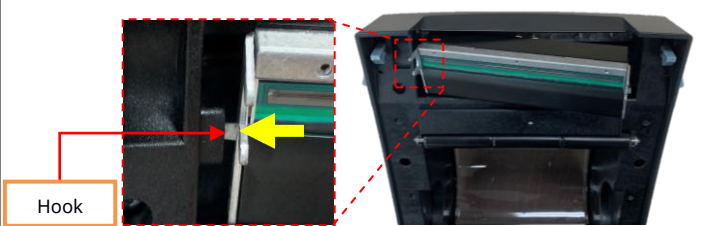
4. TPH 후면의 TPH Connector 와 Wire Connector 를 분리해 주십시오.
 ※ Connector 의 체결 강도가 높으니, 작업 시 신체에 손상을 입지 않도록 주의하십시오.



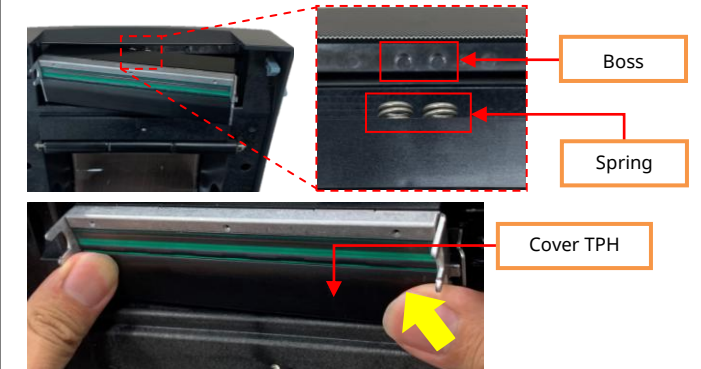
5. 준비된 신규 TPH 의 TPH Connector 와 Wire Connector 를 서로 방향에 맞게 조립해 주십시오.
 ※ Connector 가 설삼 되지 않게 주의하십시오.
 ※ Connector 의 방향을 틀리게 삽입하면 Connector 가 파손될 수 있으니 주의하십시오.
 ※ TPH 의 Heating Line 을 접촉하면 TPH 가 손상될 수 있으니 작업 시 주의하십시오.



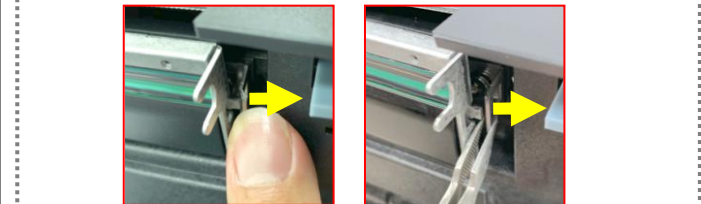
- 6-1. TPH 의 좌측 Hook 를 커버 홈에 넣고 그림과 같이 정형하십시오.
 ※ TPH 의 Heating Line 을 접촉하면 TPH 가 손상될 수 있으니 작업 시 주의하십시오.



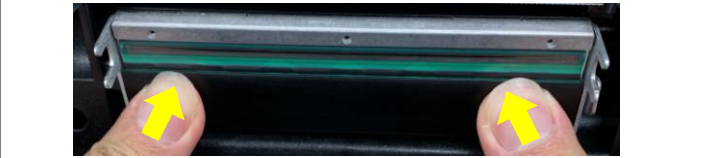
- 6-2. TPH 후면의 Spring 2 개소를 BOSS 부에 맞추고 그림과 같이 TPH 의 좌측을 받치고 Cover TPH 를 눌러 우측 Hook 를 Hook TPH R 에 조립해 주십시오.
 ※ Hook TPH R 과 조립이 잘 되지 않는다면 Boss 와 Spring 정형 상태를 확인하십시오.
 ※ 작업 시 주변 부품에 의해 상해를 입지 않도록 주의하십시오.
 ※ TPH 의 Heating Line 을 접촉하면 TPH 가 손상될 수 있으니 작업 시 주의하십시오.



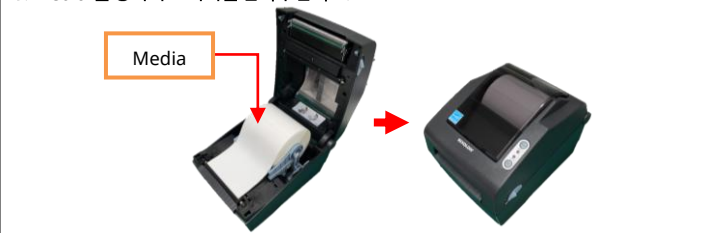
- * Hook 조립에 어려움이 있다면, 손이나 핀셋 등을 사용하여 Hook TPH R 을 노란색 화살표 방향으로 당겨 조립해 주십시오.
 ※ 작업 시 주변 부품에 의해 상해를 입지 않도록 주의하십시오.



7. Cover TPH 를 2-3 회 눌러 장착이 잘 되었는지 확인해 주십시오.
 ※ 눌렀을 때, 스프링의 장력이 잘 작용하는지 확인해 주십시오.
 ※ TPH 의 Heating Line 을 접촉하면 TPH 가 손상될 수 있으니 작업 시 주의하십시오.



8. Media 를 장착하고 커버를 닫아 주십시오.



9. Printer 후면의 Power Switch 를 On 하고 Self-test 를 진행하여 인쇄 품질의 이상이 없는지 확인해 주십시오.

