

KN04-00037C (Rev.1.5)

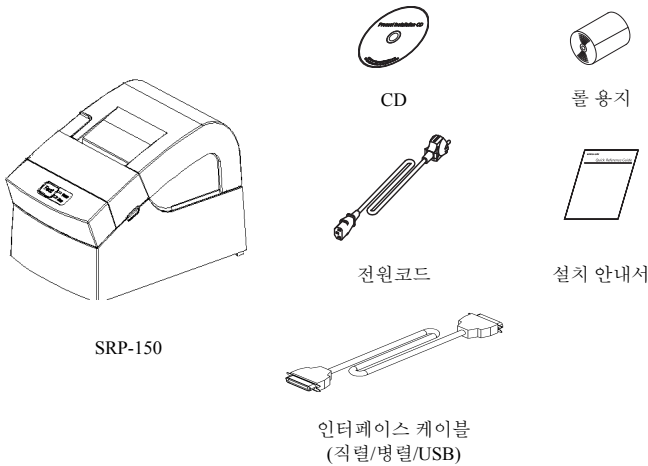
### ◆ 안내

본 설치 안내서는 제품 설치에 필요한 간단한 정보만 기록하고 있습니다. 자세한 설치 안내는 첨부된 CD의 사용 설명서를 참고하십시오. CD에 포함되어있는 내용은 아래와 같습니다.

1. 매뉴얼: 사용 설명서(제어명령)
2. 드라이버: 윈도우즈 드라이버
3. 유틸리티: 로고 다운로드 툴

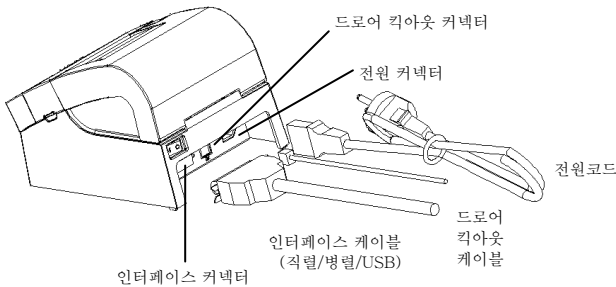
저희 (주)빅솔론은 제품의 기능과 품질 향상을 위하여 지속적인 개선을 하고 있습니다. 이로 인하여 제품의 사양과 매뉴얼의 내용은 사전 통보 없이 변경될 수 있습니다.

### ◆ 내용물 확인

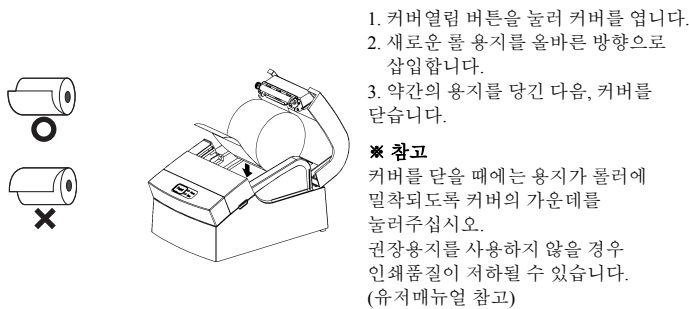


### ◆ 케이블 연결

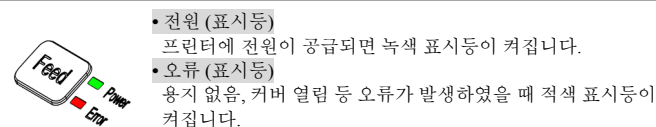
1. 프린터와 ECR(호스트 컴퓨터)을 꺼주십시오.
2. 전원 코드를 전원커넥터에 연결 하십시오.
3. 프린터 뒷면에 있는 인터페이스 종류(직렬, 병렬, USB)를 확인하시고, 인터페이스 커넥터에 케이블을 연결합니다.
4. 프린터의 드로어 킥아웃 커넥터에 드로어 킥아웃 케이블을 연결합니다.



### ◆ 롤 용지 설치



### ◆ 조작부 사용



### ◆ DIP 스위치 설정

DIP 스위치 설정 변경은 프린터 전원을 끈 상태에서 해야 합니다. 켜 상태에서 변경은 인식되지 않습니다.

• DIP 스위치: 직렬(Serial)

스위치	기능	ON	OFF	기본값
1-1	자동 절단기	사용 안함	사용 가능	OFF
1-2		없음		-
1-3	전송속도	아래 표 참조		OFF
1-4				

전송속도	1-3	1-4	비고
9600 bps	OFF	OFF	기본값
19200 bps	OFF	ON	
57600 bps	ON	OFF	
115200 bps	ON	ON	

• DIP 스위치: 병렬(Parallel), USB

스위치	기능	ON	OFF	기본값
1-1	자동 절단기	사용 안함	사용 가능	OFF
1-2		없음		-
1-3				
1-4				

### ◆ 자가 진단

1. 용지가 제대로 끼워져 있는지 확인하십시오.
2. 이송 버튼을 누른 상태에서 전원을 켜십시오. 자가 진단이 시작됩니다.
3. 프린터는 ROM의 버전과 DIP 스위치 설정 상태와 같은 프린터의 현재 상태를 인쇄합니다.
4. 프린터의 현재 상태를 인쇄하고 난 후, 다음과 같은 문구를 인쇄한 후 멈춥니다. (종이 표시등은 계속 켜져 있습니다.)

**Self-test printing.**  
Please press the FEED button

5. 인쇄를 계속 하기 위해서는 이송 버튼을 누르세요. 프린터는 인쇄 가능한 문자 형식을 인쇄합니다.
6. 자가 진단은 자동으로 끝나고 다음과 같은 문구를 인쇄한 후 용지를 절단합니다.

\*\*\* COMPLETED \*\*\*

7. 프린터는 자가 진단이 끝나면 바로 정상 상태가 됩니다.

### \*참고

자가 진단을 통해 프린터가 제대로 작동되고 있는지 확인할 수 있습니다. 자가 진단으로 인쇄 품질, ROM 버전, DIP 설정을 확인합니다.

### ◆ 제품 사양

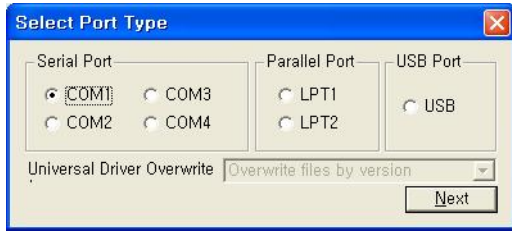
항목	설명	
프린터	인쇄 방식	열 전사 방식(감열식) 인쇄
	도트 농도	203 dpi (8dots/mm)
	인쇄 폭	48 mm
	라인 당 문자 수 (기본값)	32 (Font A) (12x24) / 42 (Font C) (9x24)
	인쇄 속도 *1)	19 lines/sec, 65 mm/sec
	통신 버퍼 크기	4K 바이트
	SMPS 입력 전압	100~240 VAC
	주파수	50/60 Hz
	SMPS 출력 전압	12 VDC
	온도	0 ~ 45 °C (동작) -20 ~ 60 °C (보관)
습도	10 ~ 80 % RH (동작)	
	10 ~ 90 % RH (보관) ; 용지 제외	
오토 커터	1,000,000 컷	
메카니즘 MCBF *2)	20,000,000 라인	
용지	용지 종류	롤 용지
	롤 용지 폭	58 ± 0.5 mm
	롤 용지 지름	최대 80 mm
	용지 두께	0.062~0.075 mm

### \*참고

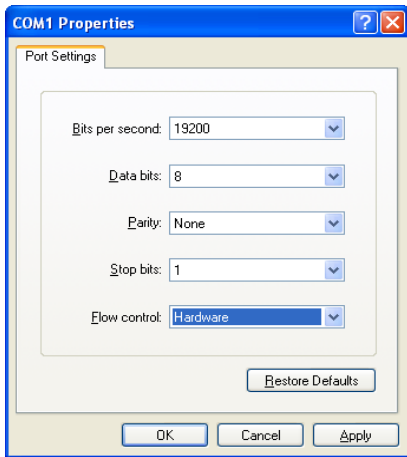
- \*1) 인쇄 속도는 데이터 전송 속도와 명령어의 조합에 따라 다소 느려질 수 있습니다.
- \*2) 이 값은 표준온도, 지정된 용지, 인쇄 레벨 2 상태에서 측정된 값이며, 온도나 인쇄 레벨에 따라 달라질 수 있습니다.

### ◆ Serial(RS-232C) 인터페이스 모델 Windows 드라이버 설치

1. 제품설치 CD 실행 한 후 **Thermal Printer > SRP-150 > Drivers > Windows Driver > Drivers 폴더 > SRP-150\_WIN\_Vx.x.x.exe** 를 실행합니다.
2. 설치 초기 창에서 **Next** 를 선택합니다.
3. **Ready to Install the Program** 창에서 **Install** 을 선택합니다.
4. **Select Port Type** 창에서 **Serial Port** 하나를 선택하신 후 **Next** 를 선택합니다.



5. **Question** 창에서 **예**를 선택하여 컴퓨터를 재부팅합니다.
6. 재부팅 후 **시작 > 설정 > 프린터 및 팩스 > BIXOLON SRP-150 아이콘 > 마우스 우측 버튼 > 속성**을 선택합니다.
7. **속성** 창에서 **포트** 탭을 선택한 후 **포트 구성**을 선택하여 자가진단 결과와 동일하게 설정한 후 **확인**을 선택합니다.



(그림 1)

8. **속성** 창의 **일반** 탭을 선택한 후 **테스트 페이지 인쇄**를 선택하여 인쇄가 바르게 되는지 확인합니다.

### ◆ Parallel(IEEE1284) 인터페이스 모델 Windows 드라이버 설치

1. 제품설치 CD 실행 한 후 **Thermal Printer > SRP-150 > Drivers > Windows Driver > Drivers 폴더 > SRP-150\_WIN\_Vx.x.x.exe** 를 실행합니다.
2. 설치 초기 창에서 **Next** 를 선택합니다.
3. **Ready to Install the Program** 창에서 **Install** 을 선택합니다.
4. **Select Port Type** 창에서 **Parallel Port** 하나를 선택하신 후 **Next** 를 선택합니다. (그림 1 참조)
5. **Question** 창에서 **예**를 선택하여 컴퓨터를 재부팅합니다.
6. 재부팅 후 **시작 > 설정 > 프린터 및 팩스 > BIXOLON SRP-150 아이콘 > 마우스 우측 버튼 > 속성**을 선택합니다.
7. **속성** 창의 **일반** 탭을 선택한 후 **테스트 페이지 인쇄**를 선택하여 인쇄가 바르게 되는지 확인합니다.

### ◆ USB 인터페이스 모델 Windows 드라이버 설치

1. 제품설치 CD 실행 한 후 **Thermal Printer > SRP-150 > Drivers > Windows Driver > Drivers 폴더 > SRP-150\_WIN\_Vx.x.x.exe** 를 실행합니다.
  2. 설치 초기 창에서 **Next** 를 선택합니다.
  3. **Ready to Install the Program** 창에서 **Install** 을 선택합니다.
  4. **Select Port Type** 창에서 **USB** 를 선택하신 후 **Next** 를 선택합니다. (그림 1 참조)
- 5-1. 윈도우 98/ME 를 사용하실 경우
    - ① 절차에 따라 설치 완료 후 컴퓨터를 재부팅합니다.
    - ② 재부팅 후 프린터의 전원을 껐다 켭니다.
    - ③ **새 하드웨어 검색** 창이 뜨면 계속 다음을 선택하여 USB 드라이브 설치 후 컴퓨터를 다시 한 번 재부팅합니다.
  - 5-2. 윈도우 2000/VISTA/2008 Server/7 을 사용하실 경우
    - ① **Information** 창이 뜨면 프린터 전원을 껐다 켜 후 확인을 선택합니다.
    - ② 설치 완료 후 컴퓨터를 재부팅 합니다.
  - 5-3. 윈도우 XP/2003 Server 를 사용하실 경우
    - ① **Information** 창이 뜨면 프린터 전원을 껐다 켜 후 확인을 선택합니다.
    - ② **새 하드웨어 검색** 창이 뜨면 계속 다음을 선택하여 USB 드라이브 설치 후 컴퓨터를 다시 한 번 재부팅합니다.

#### ※ 참고

설치도중 디지털 서명 관련 메시지가 나오면 **OK** 혹은 **Continue Anyway** 를 클릭합니다.

6. 재부팅 후 **시작 > 설정 > 프린터 및 팩스 > BIXOLON SRP-150 아이콘 > 마우스 우측 버튼 > 속성**을 선택합니다.
7. **속성** 창의 **일반** 탭을 선택한 후 **테스트 페이지 인쇄**를 선택하여 인쇄가 바르게 되는지 확인합니다.

### ◆ 有毒有害物质或元素名称及含量标识样式

部件名称	有毒有害物质或元素					
	铅 (Pb)	汞 (Hg)	镉 (Cd)	六价铬 (Cr+6)	多溴联苯 (PBB)	多溴二苯醚 (PBDE)
塑料机壳	0	0	0	0	0	0
金属框	0	0	0	0	0	0
主板 (排除集成电路)	0	0	0	0	0	0
自动切纸机	0	0	0	0	0	0
马达	0	0	0	0	0	0
滚轴 / 电线 / 电源插头	0	0	0	0	0	0
手册 / 激光唱片	0	0	0	0	0	0
包卷纸	0	0	0	0	0	0
热敏打印头	X	0	0	0	0	0
集成电路	X	0	0	0	0	0
黄铜	X	0	0	0	0	0
适配器	X	0	0	0	0	0

注 "0" 表示: 对应部件的均质物质内有害物质在 SJ/T 11363-2006 的最大允许范围以下时。  
注 "X" 表示: 对应部件的均质物质内有害物质超过 SJ/T 11363-2006 的最大允许范围时。

本表表示该部品内含有有害物质, 部品别有害物质情报是以供应商提供的报告和公司内部检验结果为依据制订的。部分部品含有的有害物质是现在的技术水平下无法替代, 并且 BIXOLON 也是为替代此部分而努力。

### ◆ WEEE (Waste Electrical and Electric Equipment)



This marking shown on the product or its literature, indicates that it should not be disposed with other household wastes at the end of its working life. To prevent possible harm to the environment or human health from uncontrolled waste disposal, please separate this from other types of wastes and recycle it responsibly to promote the sustainable reuse of material resources. Household users should contact either the retailer where they purchased this product, or their local government office, for details of where and how they can take this item for environmentally safe recycling. Business users should contact their supplier and check the terms and conditions of the purchase contract. This product should not be mixed with other commercial wastes for disposal.

### ☎ BIXOLON Co., Ltd.

- **웹사이트** <http://www.bixolon.com>
- **한국 본사**  
(주소) 경기도 성남시 분당구 판교역로 241 번길 20 (삼평동) 7-8 층 463-400  
(전화) +82-31-218-5500
- **중국공장**  
(주소) (CA3)#11 Luyi 2 Road, Tangxia Town, Dongguan City, Guangdong Province, P.R.China  
(전화) +86 769 8262 0704-07
- **미주 지사**  
(주소) BIXOLON America Inc., 3171 Fujita St, Torrance, CA 90505  
(전화) +1-858 764 4580
- **유럽 지사**  
(주소) BIXOLON Europe GmbH, Tiefenbroicher Weg 35 40472 Düsseldorf  
(전화) +49 (0)211 68 78 54 0