

BIXOLON®

소프트웨어 매뉴얼
네트워크 설정 도구

Rev. 4.09

<http://www.bixolon.co.kr>

목차

1. 매뉴얼 안내.....	3
2. 지원 운영체제(OS).....	3
3. 지원 프린터.....	4
4. 소프트웨어 설치 준비.....	5
5. 설치 및 제거.....	5
5-1 Windows XP / Server 2003에서 설치.....	5
5-2 Windows Vista / Server 2008 / 7 / 8 / Server 2012 / 10에서 설치.....	5
5-3 제거.....	5
6. 설정 방법.....	6
6-1 LAN/WLAN 기본 설정.....	7
6-1-1 설정 (Configuration) 버튼을 이용한 유/무선 네트워크 정보 설정.....	8
6-1-2 웹 브라우저 실행 (Launch Brower) 버튼을 이용한 유/무선 네트워크 정보 설정.....	10
6-2 WLAN 고급 설정.....	13
6-3 설정 방법.....	17

1. 매뉴얼 안내

이 매뉴얼에는 PC의 윈도우 OS (Windows OS)를 기준으로 네트워크 설정 도구 (Net Configuration Tool)의 설치방법 및 세부 설정 방법에 대해서 기술 되어 있습니다.

제품을 새로 구입하신 분들은 사용 전에 이 설명서에 있는 내용을 주의 깊게 읽어 보시기 바랍니다.

2. 지원 운영체제(OS)

다음 운영체제(OS)에서 사용 가능합니다.

- Microsoft® Windows XP SP3 (32bit)
- Microsoft® Windows XP SP1 or later (64bit)
- Microsoft Windows Server 2003 SP1 or later (32bit/64bit)
- Microsoft Windows VISTA (32bit/64bit)
- Microsoft Windows Server 2008 (32bit/64bit)
- Microsoft Windows Server 2008R2 (64bit)
- Microsoft Windows 7 (32bit/64bit)
- Microsoft Windows 8 (32bit/64bit)
- Microsoft Windows Server 2012 (64bit)
- Microsoft Windows 10 (32bit/64bit)

3. 지원 프린터

네트워크 설정 도구(Net Configuration Tool)는 아래 프린터 모델에서 사용 가능합니다.

SPP-R200II	SPP-R200III	SPP-R210	SPP-R220	SPP-R300
SPP-R310	SPP-R318	SPP-R400	SPP-R410	SPP-R418
SPP-L3000	SPP-L310	SPP-L410		
SRP-350plus	SRP-350II	SRP-350plusII	SRP-352plusII	SRP-350III
SRP-352III	SRP-350plusIII	SRP-352plusIII	SRP-330	SRP-330II
SRP-332II	SRP-380	SRP-382	SRP-383	SRP-F310
SRP-F312	SRP-F310II	SRP-F312II	SRP-F313II	SRP-S300
SRP-Q300	SRP-Q302	SRP-QE300	SRP-QE302	SRP-Q200
SRP-275II	SRP-275III	SRP-770II	SRP-770III	SRP-E770III
SRP-E300	SRP-E302			
SLP-T400	SLP-T403	SLP-TX400	SLP-TX403	SLP-TX420
SLP-TX423	SLP-TX220	SLP-TX223	SLP-DX420	SLP-DX423
SLP-DX220	SLP-DX223	SLP-D220	SLP-D223	SLP-DL410
SLP-DL413				
XT5-40	XT5-43	XT5-46		
XD3-40d				



참고

아래 모델은 전용 네트워크 설정 유틸리티가 있습니다.
해당 유틸리티를 사용하십시오.

BGT-100P, BGT-102P, SRP-Q300H, SRP-Q302H, IFJ-BGT
(B-gate 인터페이스 타입)

4. 소프트웨어 설치 준비

네트워크 설정 도구 (Net Configuration Tool)는 CD안에 있으며, 최신버전은 당사 홈페이지에서 다운로드 받을 수 있습니다. (www.bixolon.co.kr)

5. 설치 및 제거

5-1 Windows XP / Server 2003에서 설치

- 1) 설치파일(Software_NetConfigurationTool_V3.x.x.exe)을 더블 클릭 하십시오.
- 2) 스크린에 보이는 지시사항에 따라서 설치를 계속 진행하십시오.

5-2 Windows Vista / Server 2008 / 7 / 8 / Server 2012 / 10에서 설치

- 1) 설치파일(Software_NetConfigurationTool_Vx.x.x.exe)을 더블 클릭 하십시오.
※ 설치파일을 실행하기 위해서는 관리자 권한 (Administrator Privilege)가 필요할 수도 있습니다.
- 2) 스크린에 보이는 지시사항에 따라서 설치를 계속 진행하십시오.

5-3 제거

- 1) 제어판에서 “프로그램 추가 및 제거” 또는 “프로그램 제거” 메뉴로 이동하십시오.
※ XP 또는 Server 2003: 제어판 – 프로그램 추가 및 제거
※ Vista 또는 상위 OS: 제어판 – 프로그램 제거
- 2) “Net Configuration Tool”을 선택하고 “제거” 버튼을 클릭하면, PC에서 설치된 네트워크 설정 도구(Net Configuration Tool)를 쉽게 제거할 수 있습니다.

6. 설정 방법

프린터의 유선 네트워크 정보를 설정하기 위해서는 이더넷 케이블이 반드시 프린터에 연결되어 있어야 하며, 또한 호스트 (HOST, 일반적으로 PC)와 프린터는 같은 네트워크에 연결되어 있어야 합니다. 마찬가지로 프린터의 무선 네트워크 정보를 설정하기 위해서는 호스트와 프린터가 동일한 Wi-Fi 액세스 포인트 (Wi-Fi Access Point)에 연결되어 있거나 Wi-Fi 직접 통신 (Wi-Fi Direct, P2P)을 사용하여 호스트와 프린터가 서로 연결되어 있어야 합니다.



참고

같은 네트워크에 연결되어야 한다는 것은 호스트와 프린터가 동일한 라우터(Router) 장비에 연결되거나 또는 동일한 Wi-Fi 액세스 포인트 (Wi-Fi Access Point)에 연결되어 있어야 한다는 것을 의미 합니다.

프린터의 무선 네트워크의 고급 정보 (설정 가능한 모든 무선 네트워크 정보)를 설정하기 위해서는 시리얼 통신용 케이블 또는 USB 케이블이 프린터에 연결되어야 합니다.

NetConfiguration Tool BIXOLON

LAN/WLAN WLAN (Advanced)

LAN/WLAN Configuration

Configuration Launch Browser Refresh

#	IP Address	Mac Address	System Name	Type
1	192,168,100,101	00,15,94,C0,A0,07	-	Wired
2	192,168,1,10	00,15,94,C0,FE,16	-	Wired
3	192,168,192,123	00,15,94,00,00,00	-	Wired
4	192,168,0,59	CC,7A,30,02,00,C9	-	Wireless

Printer Network Information

MAC Address:

IP Address:

Subnet Mask:

Gateway:

Port Number:

Language Close

Copyright (C) BIXOLON Co., Ltd. All rights reserved.

6-1 LAN/WLAN 기본 설정

LAN/WLAN 탭에서는 동일한 유/무선 네트워크에 연결된 프린터를 검색하여, 프린터와 호스트 사이의 통신을 위해 필수적인 프린터의 네트워크 정보를 설정하거나, 웹 브라우저 (**Web Browser**)를 통하여 프린터의 네트워크 정보를 설정할 수 있는 기능을 제공합니다.

네트워크 설정 도구 (**Net Configuration Tool**) 내에서 설정 가능한 기본적인 유/무선 네트워크 정보는 아래와 같습니다. 무선 네트워크 경우에는, 아래 표에서 언급된 것보다 더 많은 무선 네트워크 정보가 존재하며, 프린터의 무선 통신용 모듈에서 제공하는 기능에 따라서 설정할 수 있는 무선 네트워크 정보가 조금씩 다를 수 있습니다.

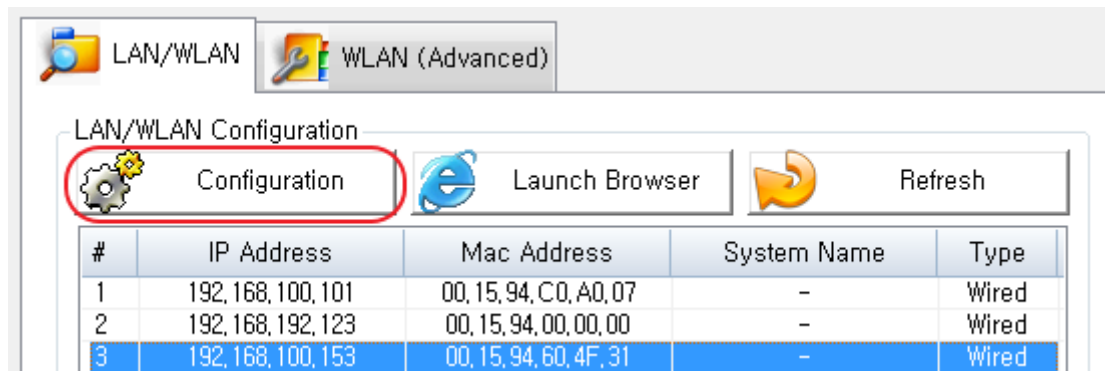
항목	설명
IP 주소 할당 방법 (IP Address Assignment Method)	IP 주소를 사용자가 직접 할당 하거나, DHCP를 통하여 자동으로 할당 받는 방법을 선택합니다. 네트워크에서 DHCP를 지원하지 않는다면 수동으로 직접 IP주소를 할당 하십시오.
IP 주소 (IP Address)	이 정보들은 유/무선 통신에 필수적으로 사용되는 정보로써, 고유한 IP 주소 정보가 입력되어야 합니다. 사용할 통신 포트 번호는 9100이 기본값이며 다른 포트 번호를 사용을 원한다면 변경하십시오.
서브넷 마스크 (Subnet Mask)	
게이트 웨이 (Gateway)	
포트 번호 (Port Number)	
자동연결 해지시간 (Inactivity Time)	지정된 시간 동안 호스트와 프린터간에 통신을 하지 않으면, 프린터에서 자동으로 호스트와 연결을 종료합니다. 입력 값은 초 단위이며, 0초에서 3600초 (1시간)까지 설정 가능합니다. 0으로 값을 설정 할 경우, 이 기능은 동작하지 않습니다.
시스템 이름 (System Name)	무선 랜(WLAN)프린터를 나타내는 문자열입니다. 최대 64글자까지 입력 가능합니다. ※ 일부 프린터에서는 이 문자열이 표시되지 않습니다.

6-1-1 설정 (Configuration) 버튼을 이용한 유/무선 네트워크 정보 설정

1. 프린터에 전원이 ON 되었는지 확인하십시오.
2. 네트워크에 연결된 프린터를 검색하기 위해서 검색 (Search) 버튼을 클릭하십시오.



3. 만약 보안 경고 (Security Alert) 메시지가 화면에 나타나면, “차단 해제” 또는 “액세스 허용” 버튼을 클릭하십시오.
4. 검색된 결과에서 설정하려고 하는 프린터의 MAC 주소 (Media Access Control Address) 또는 IP 주소 (Internet Protocol Address) 정보를 보여주는 항목을 클릭하십시오.
5. 설정 (Configuration) 버튼을 클릭하거나, 설정하려고 하는 항목을 더블 클릭하십시오.



6. 프린터의 네트워크 정보를 설정 한 다음에, 저장 (Save) 버튼을 클릭하십시오.

IP Address Assignment

DHCP (Dynamic Host Configuration Protocol)

Manual

IP Address: 192 . 168 . 100 . 153

Subnet Mask: 255 . 255 . 255 . 0

GateWay: 192 . 168 . 100 . 254

Port Number

Port Number: 9100 [0 - 32767]

Inactivity Time

Inactivity Time: 0 [0 - 3600] sec.

Save Cancel

<네트워크 설정 도구(Net Configuration Tool)에서 네트워크 정보 설정>



참고

DHCP 서버가 지원되지 않는다면, 수동으로 IP를 할당해야 하며, 할당 가능한 IP주소는 네트워크 관리자에게 문의하십시오.

성공적으로 네트워크 정보가 변경되면, 자동으로 다시 네트워크에 연결된 프린터 검색을 시작합니다.

7. 핑(Ping) 테스트를 통해서 정상적으로 프린터와 통신이 가능한지 확인하십시오.



참고

핑(Ping) 테스트 명령어 형식: ping <프린터 IP주소>

```
Administrator: C:\Windows\system32\cmd.exe
Microsoft Windows [Version 6.1.7600]
Copyright (c) 2009 Microsoft Corporation. All rights reserved.

C:\Users\Matthe>ping 192.168.1.1

Pinging 192.168.1.1 with 32 bytes of data:

Reply from 192.168.1.1: bytes=32 time<1ms TTL=64
Reply from 192.168.1.1: bytes=32 time<1ms TTL=64
Reply from 192.168.1.1: bytes=32 time<1ms TTL=64
Reply from 192.168.1.1: bytes=32 time<1ms TTL=64

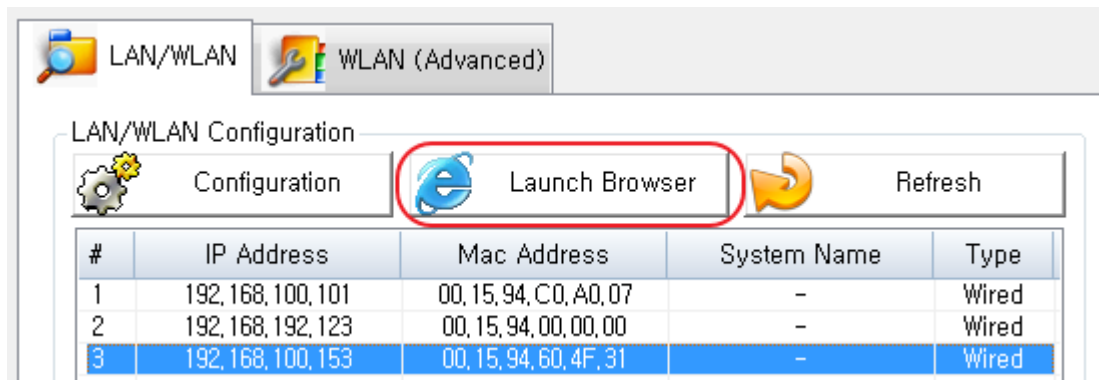
Ping statistics for 192.168.1.1:
    Packets: Sent = 4, Received = 4, Lost = 0 (0% loss),
    Approximate round trip times in milli-seconds:
        Minimum = 0ms, Maximum = 0ms, Average = 0ms
```

6-1-2 웹 브라우저 실행 (Launch Brower) 버튼을 이용한 유/무선 네트워크 정보 설정

1. 프린터에 전원이 ON 되었는지 확인하십시오.
2. 네트워크에 연결된 프린터를 검색하기 위해서 검색 (Search) 버튼을 클릭하십시오.



3. 만약 보안 경고 (Security Warning) 메시지가 화면에 나타나면, “차단 해제” 또는 “액세스 허용” 버튼을 클릭하십시오.
4. 검색된 결과에서 설정하려고 하는 프린터의 MAC 주소 (Media Access Control Address) 또는 IP 주소 (Internet Protocol Address) 정보를 보여주는 항목을 클릭하십시오.
5. 웹 브라우저 실행 (Launch Brower) 버튼 클릭하십시오.



참고

프린터가 DHCP 서버에서 IP 주소를 받지 못하거나 사용자가 지정한 IP 주소가 유효하지 않은 경우 네트워크 설정을 위한 웹 페이지에 액세스 할 수 없습니다.

6. 웹 브라우저에서 프린터에 설정된 유선 또는 무선 네트워크 정보를 확인하고, 사용환경에 맞게 네트워크 정보를 변경하십시오.



참고

유선 또는 무선 통신과 프린터의 무선 통신용 모듈에 따라서 설정 가능한 웹 페이지 정보가 다르므로 유의 하십시오.

7. 웹 브라우저에서 무선 네트워크 정보를 변경하려면, 로그인 과정이 필요할 수 있습니다. 사용자 계정과 암호를 입력하여 로그인 하십시오. 계정과 암호의 초기값은 아래와 같습니다.
- 사용자 계정: “admin”
 - 사용자 암호: “password”

WLAN Configuration

Home
System
Protocol
Network
Authentication
Wizard

Sign in with your

ID	<input type="text" value="admin"/>
Password	<input type="password" value="....."/>
<input type="button" value="LOGIN"/>	

8. 적용 (Apply) 버튼 또는 제출 (Submit) 버튼을 클릭하여, 프린터의 WLAN 정보를 변경하십시오.

WLAN Configuration

Home
System
Protocol
Network
Authentication
Wizard

Network Information

Function	Set-up
Network Mode	<input type="text" value="InfraNetwork"/>
SSID	<input type="text" value="BXL5W"/>
Inactivity Time	<input type="text" value="0"/>
IP Assignment Method	<input type="text" value="Automatic Allocation(DHCP)"/>
IP Address	<input type="text" value="192"/> <input type="text" value="168"/> <input type="text" value="0"/> <input type="text" value="164"/>
Subnet Mask	<input type="text" value="255"/> <input type="text" value="255"/> <input type="text" value="255"/> <input type="text" value="0"/>
Gateway	<input type="text" value="192"/> <input type="text" value="168"/> <input type="text" value="0"/> <input type="text" value="1"/>

System	System Please use the left navigation to properly configure and maintain your configuration.	
Wireless	Firmware	38.47
Network	MAC Address	84:72:07:19:b0:2b
Traffic	Operation Mode	AP
Security	SSID	PRINTER_19B02B
Etc	Channel	6 [2437 MHz]
	IP Address	192.168.1.1
	Subnet Mask	255.255.255.0
	Gateway	192.168.1.2

<웹 브라우저에서 설정 가능한 무선 네트워크 정보>

Configuration	
F/W ver.	2,2
MAC	00:15:94:51:16:70
Source IP	<input type="text" value="192.168.100.192"/>
Subnet Mask	<input type="text" value="255.255.255.0"/>
Gateway IP	<input type="text" value="192.168.100.254"/>
Local Port	<input type="text" value="9100"/>
Inactivity Time	<input type="text" value="0"/>
DHCP mode	<input type="checkbox"/>
<input type="button" value="Apply"/>	

<웹 브라우저에서 설정 가능한 유선 네트워크 정보>

9. 핑(Ping) 테스트를 통해서 정상적으로 프린터와 통신이 가능한지 확인하십시오.



참고

핑(Ping) 테스트 명령어 형식: ping <프린터 IP주소>

```

Administrator: C:\Windows\system32\cmd.exe
Microsoft Windows [Version 6.1.7600]
Copyright (c) 2009 Microsoft Corporation. All rights reserved.

C:\Users\Matthe>ping 192.168.1.1

Pinging 192.168.1.1 with 32 bytes of data:

Reply from 192.168.1.1: bytes=32 time<1ms TTL=64
Reply from 192.168.1.1: bytes=32 time<1ms TTL=64
Reply from 192.168.1.1: bytes=32 time<1ms TTL=64
Reply from 192.168.1.1: bytes=32 time<1ms TTL=64

Ping statistics for 192.168.1.1:
    Packets: Sent = 4, Received = 4, Lost = 0 (0% loss),
    Approximate round trip times in milli-seconds:
        Minimum = 0ms, Maximum = 0ms, Average = 0ms
    
```

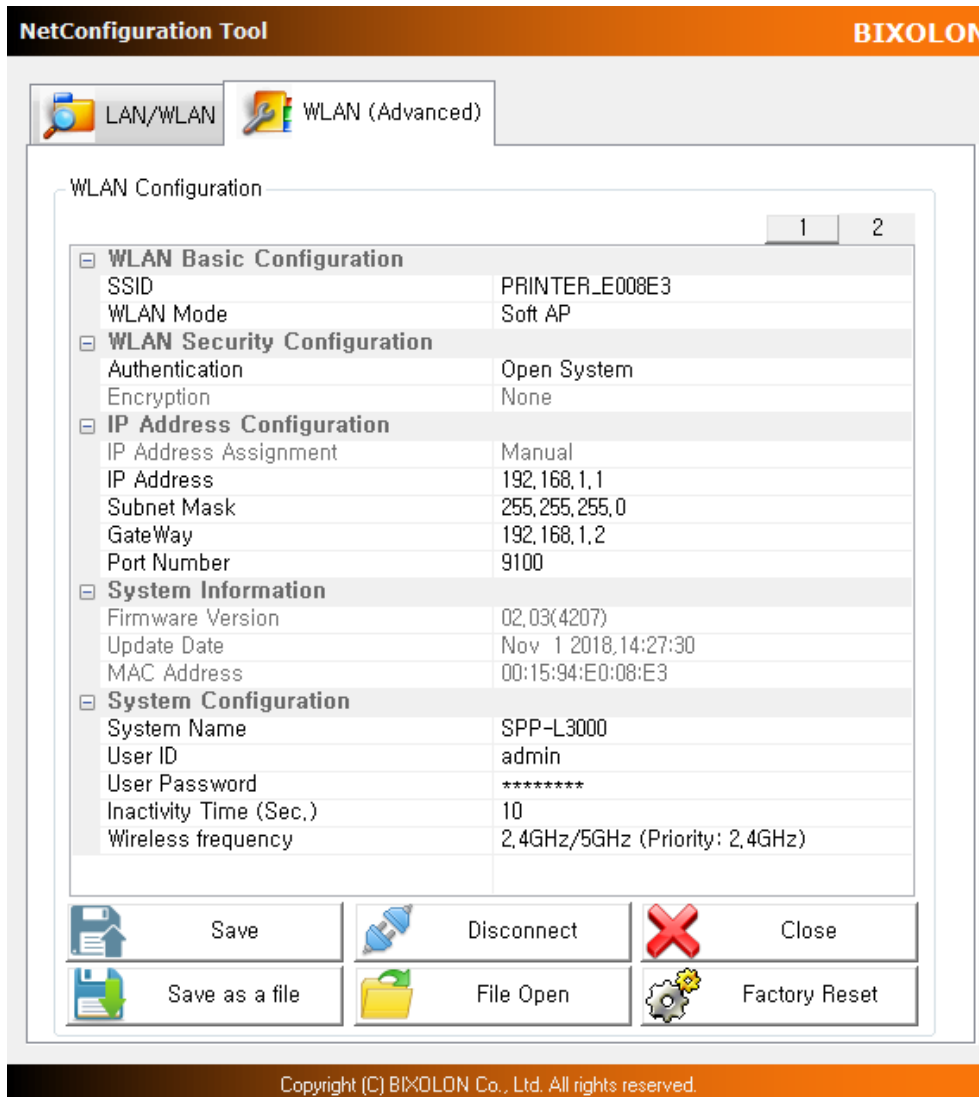
6-2 WLAN 고급 설정

WLAN (Advanced) 탭에서는 유선 케이블(시리얼 통신 또는 **USB 통신**)을 프린터에 연결하여, 프린터의 무선 네트워크 통신에 필요한 모든 정보를 설정할 수 있습니다.

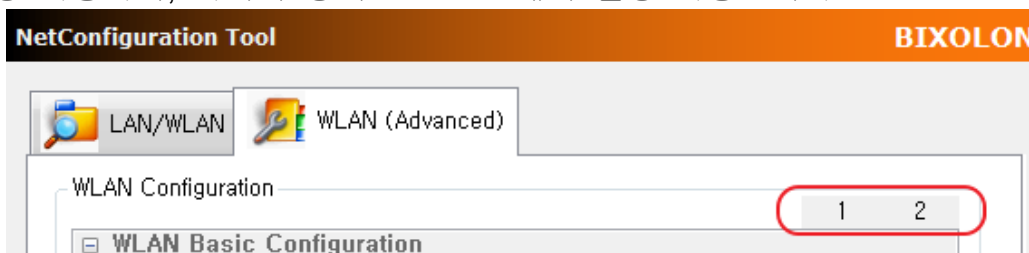


참고

WiFi 동글(Dongle)을 사용하는 프린터는 웹 브라우저를 통해서만 무선 네트워크 정보를 설정할 수 있습니다.
 모바일 프린터(Mobile Printer)는 시리얼 통신 또는 **USB 통신** 하나만 지원하거나 두 가지 통신 모두 지원하며, 유선 연결을 통하여 네트워크 정보를 설정할 수 있습니다.



설정 가능한 무선 네트워크 정보는 아래와 같으며, 자주 사용되는 항목은 1번 탭에서 설정 가능하며, 나머지 항목은 2번 탭에서 설정 가능합니다.



WLAN 기본 설정	설명
네트워크 이름 SSID (Service Set Identifier)	WLAN을 통해 전송되는 모든 데이터의 헤더에 존재하는 고유 식별자입니다. 최대 32개의 문자를 입력 할 수 있습니다.
WLAN 모드 (WLAN Mode)	WLAN 연결 방법이 있으며, 아래 방법중에 하나를 선택하십시오. <ul style="list-style-type: none"> - 인프라 네트워크 (Infrastructure) - 애드 혹 (Ad-Hoc) - Wi-Fi 다이렉트 (Wi-Fi Direct) - 소프트 AP (Soft Access Point) ※ 일부 모델은 Wi-Fi 다이렉트와 소프트웨어 AP는 지원되지 않습니다.
Ad-Hoc 채널 (Ad-Hoc Channel)	1에서 14번 채널 중에 하나를 선택하십시오.
Wi-Fi 다이렉트 채널 (Wi-Fi Direct Channel)	1번, 6번, 11번 채널 중에 하나를 선택하십시오.
Wi-Fi 다이렉트 PIN 암호 (Wi-Fi Direct PIN Code)	4자리 숫자 또는 8자리 숫자를 입력하십시오.

WLAN 보안 설정	설명
인증 방법 (Authentication)	아래의 인증 방법 중에 하나를 선택하십시오. <ul style="list-style-type: none"> - 개방 시스템 (Open System) - 공유 키 (Shared Key) - WPA-PSK - WPA2-PSK - WPA-EAP - WPA2-EAP
암호화 방법 (Encryption)	아래의 암호화 방법 중에 하나를 선택하십시오. <ul style="list-style-type: none"> - 사용안함 (None) - WEP-64 - WEP-128 - TKIP - AES - AES + TKIP
WEP-64 네트워크 키 (WEP-64 Key)	5글자의 암호 또는 10글자로 표현된 16진수 값을 입력하십시오. ※ 암호는 ASCII 코드 표에서 입력 가능한 문자만 가능합니다.
WEP-128 네트워크 키 (WEP-128 Key)	13글자의 암호 또는 26글자로 표현된 16진수 값을 입력 하십시오. ※ 암호는 ASCII 코드 표에서 입력 가능한 문자만 가능합니다.
PSK 네트워크 키 (PSK Key)	최소 8글자 이상의 암호를 입력하십시오. ※ 암호는 ASCII 코드 표에서 입력 가능한 문자만 가능하며, 최대 63개의 글자까지 입력 가능합니다.

EAP 모드 (EAP Mode)	아래의 EAP 동작 모드 중에 하나를 선택하십시오. - EAP-PEAP - EAP-TTLS - EAP-TLS - EAP-LEAP - EAP-FAST
EAP 계정 (EAP ID)	최대 32글자의 EAP 계정을 입력하십시오.
EAP 암호 (EAP Password)	최대 32글자의 EAP 암호를 입력하십시오.

IP 주소 설정	설명
IP 주소 할당 방법 (IP Address Assignment)	IP 주소를 사용자가 직접 할당 하거나, DHCP를 통하여 자동으로 할당 받는 방법을 선택합니다. 네트워크에서 DHCP를 지원하지 않는다면 수동으로 직접 IP주소를 할당 하십시오.
IP 주소 (IP Address)	이 정보들은 유/무선 통신에 필수적으로 사용되는 정보로써, 고유한 IP 주소 정보가 입력되어야 합니다. 사용할 통신 포트 번호는 9100이 기본값이며 다른 포트 번호를 사용을 원한다면 변경하십시오.
서브넷 마스크 (Subnet mask)	
게이트 웨이 (Gateway)	
포트 번호 (Port Number)	

시스템 설정	설명								
시스템 이름 (System Name)	무선 랜(WLAN)프린터를 나타내는 문자열입니다. 최대 64글자까지 입력 가능합니다. ※ 일부 프린터에서는 이 문자열이 표시되지 않습니다.								
사용자 계정 (User ID)	웹 브라우저(Web Browser)를 통해서 프린터에 접근할 때 사용되는 사용자 계정과 암호입니다. 최대 32개의 문자를 입력 할 수 있습니다.								
사용자 암호 (User Password)									
자동연결 해지시간 (Inactivity Time)	지정된 시간 동안 호스트와 프린터간에 통신을 하지 않으면, 프린터에서 자동으로 호스트와 연결을 종료합니다. 입력 값은 초 단위이며, 0초에서 3600초 (1시간)까지 설정 가능합니다. 0으로 값을 설정 할 경우, 이 기능은 동작하지 않습니다.								
무선 주파수 (Wireless Frequency)	<table border="1"> <tr> <td>2.4GHz</td> <td>2.4GHz 주파수 사용</td> </tr> <tr> <td>5.0GHz</td> <td>5.0GHz 주파수 사용</td> </tr> <tr> <td>2.4GHz/5.0GHz (Priority: 2.4GHz)</td> <td>2.4GHz/5.0GHz 모두 사용 (2.4GHz가 우선순위 높음)</td> </tr> <tr> <td>2.4GHz/5.0GHz (Priority: 5.0GHz)</td> <td>2.4GHz/5.0GHz 모두 사용 (5.0Ghz가 우선순위 높음)</td> </tr> </table> <p>※ 일부 프린터에서는 무선 주파수를 선택할 수 있는 기능이 지원되지 않습니다.</p>	2.4GHz	2.4GHz 주파수 사용	5.0GHz	5.0GHz 주파수 사용	2.4GHz/5.0GHz (Priority: 2.4GHz)	2.4GHz/5.0GHz 모두 사용 (2.4GHz가 우선순위 높음)	2.4GHz/5.0GHz (Priority: 5.0GHz)	2.4GHz/5.0GHz 모두 사용 (5.0Ghz가 우선순위 높음)
2.4GHz	2.4GHz 주파수 사용								
5.0GHz	5.0GHz 주파수 사용								
2.4GHz/5.0GHz (Priority: 2.4GHz)	2.4GHz/5.0GHz 모두 사용 (2.4GHz가 우선순위 높음)								
2.4GHz/5.0GHz (Priority: 5.0GHz)	2.4GHz/5.0GHz 모두 사용 (5.0Ghz가 우선순위 높음)								

프로토콜	설명
HTTPS	HTTPS(Hypertext Transfer Protocol over Secure Socket Layer)는 HTTP의 보안이 강화된 버전으로, 웹 브라우저에서 HTTPS 프로토콜을 사용하여 WLAN 설정을 할 수 있습니다. ※ 일부 프린터에서는 이 기능이 지원되지 않습니다.
TELNET	TELNET 프로토콜을 사용하여 프린터의 WLAN 설정을 변경할 수 있습니다. ※ 일부 프린터에서는 이 기능이 지원되지 않습니다.
FTP	FTP 프로토콜을 이용하여, WLAN 설정과 관련된 파일을 수정하여 WLAN 설정을 변경할 수 있습니다. ※ 일부 프린터에서는 이 기능이 지원되지 않습니다.
SNMP	MIB-2 정보를 읽고 쓰기를 할 수 있습니다. ※ 일부 프린터에서는 이 기능이 지원되지 않습니다.


SNMP	설명
SNMP 커뮤니티 / 읽기 (SNMP Community Name / Read)	SNMP 읽기 커뮤니티를 나타내는 문자열.
SNMP 커뮤니티 / 쓰기 (SNMP Community Name / Write)	SNMP 쓰기 커뮤니티를 나타내는 문자열.
SNMP 트랩 커뮤니티 (SNMP Trap Community)	SNMP 트랩 커뮤니티를 나타내는 문자열.
SNMP 트랩 IP 주소 (SNMP Trap IP Address)	SNMP 트랩 서버 IP 주소.

인증서 업로드	설명
인증서 유형 (Certificate Type)	프린터에 다운로드 할 인증서 유형을 선택합니다. - CA (인증기관) - 클라이언트 키 (Client Key) - 클라이언트 PEM (Client PEM)
인증서 파일 (Certificate File)	프린터에 다운로드 할 인증서의 파일을 선택하여, 다운로드를 시작할 수 있습니다.


인증서 이름	설명
CA	다운로드 된 각 인증서 이름을 나타내는 문자열입니다. 각 인증서 이름은 인증서 다운로드 할 때 사용된 파일명입니다.
Client Key	
Client PEM	

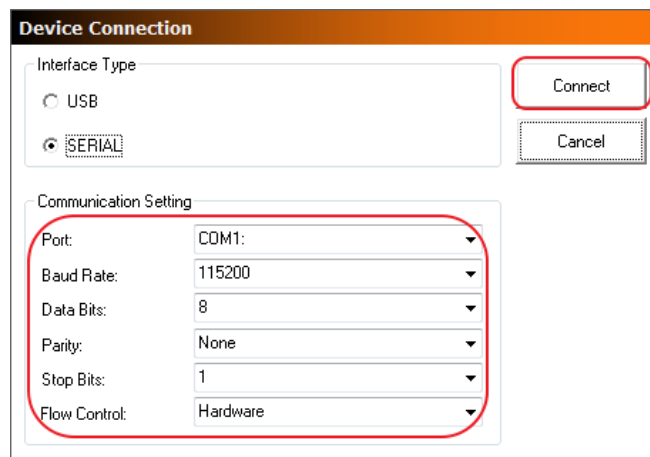
6-3 설정 방법

1. 프린터에 전원이 **ON** 되었는지 확인하십시오. 그리고 **USB** 케이블 또는 시리얼 (**SERIAL**) 통신용 케이블을 사용하여 호스트와 프린터를 연결하십시오.

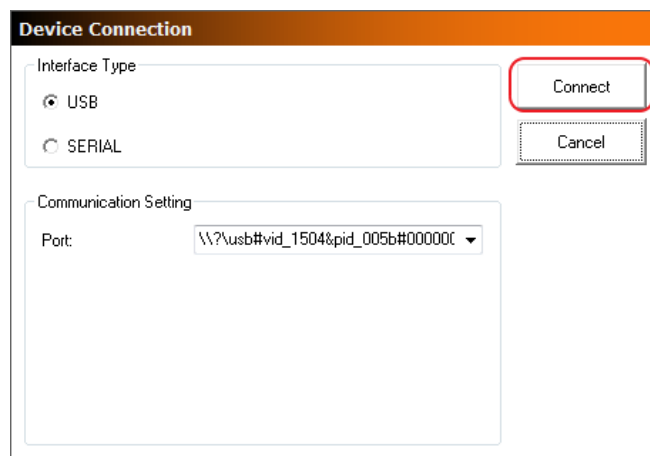
 참고	다른 장치 또는 응용 프로그램(Application)에서 사용하고자 하는 통신 포트를 이미 사용하고 있다면, 연결에 실패할 수 있으니, 일시적으로 다른 통신 포트를 사용하도록 변경하십시오.
---	---

2. WLAN (Advanced) 탭의 연결 (Connect) 버튼을 클릭하십시오.
3. 장치 연결 (Device Connection) 윈도우에서 통신 유형 (Interface Type) 을 선택하고, 연결 (Connect) 버튼을 클릭하십시오.

 참고	시리얼 (SERIAL)를 선택했을 경우, 프린터에 설정된 시리얼 통신 정보를 확인하고, 이것과 같은 값으로 아래 그림에 보이는 시리얼 통신 정보를 변경하십시오. 프린터에 설정된 무선 네트워크 정보를 수신하는데 최대 15초 까지 시간이 소요될 수 있습니다.
---	--









<시리얼 통신>



<USB 통신>

4. 프린터로부터 가져온 WLAN 정보를 확인하고, 사용환경에 맞게 WLAN 정보를 변경하십시오.
5. 저장 (Save) 버튼을 클릭하여, 프린터의 WLAN 정보를 변경하십시오.
변경사항이 적용되었다는 메시지가 화면에 나타나면, 성공적으로 WLAN 정보가 변경되었음을 의미합니다.

System Configuration	
System Name	SPP-L3000
User ID	admin
User Password	*****
Inactivity Time (Sec.)	10
Wireless frequency	2.4GHz/5GHz (Priority: 2.4GHz)

 Save	 Disconnect	 Close
 Save as a file	 File Open	 Factory Reset

저작권

© BIXOLON Co., Ltd. 모든 권한을 소유합니다.

이 사용설명서와 제품에 사용된 저작물은 저작권법에 의해 보호되어 있습니다.

(주)빅솔론의 사전 서면 동의 없이 사용 설명서 및 제품에 사용된 저작물에 대한 일부 또는 전체를 무단으로 복제, 저장, 전송하는 것을 금합니다.

제공된 정보는 본 제품에만 해당되며 다른 제품에 대해서는 적용되지 않습니다.

또한 본 정보 사용으로 인해 발생하는 직/간접적 손해에 대해 책임지지 않습니다.

- 빅솔론 로고는 (주)빅솔론의 등록상표입니다.
- 모든 다른 상표 또는 제품 이름은 해당하는 회사 또는 조직의 상표입니다.

(주)빅솔론은 제품의 기능과 품질 향상을 위하여 지속적인 개선을 하고 있습니다.

이로 인하여 제품의 사양과 매뉴얼의 내용은 사전 통보 없이 변경될 수 있습니다.

사용시 주의사항

프린터와 같은 전자 제품은 정전기에 의해 쉽게 훼손될 수 있습니다.

정전기로부터 프린터를 보호하기 위해서는 프린터 후면 부에 케이블을 연결하거나 제거하기 전에 반드시 프린터 전원을 끄십시오.

만약 프린터가 정전기로부터 손상을 입었을 경우에는 가까운 구입처에 문의하십시오.

개정 이력

Rev.	날짜	페이지	설명
4.00	17.01.15	-	신규제작
4.01	17.08.07	4	새로운 문서 스타일 적용, 지원 프린터 정보 추가.
4.02	17.11.22	4,14	지원 프린터 정보 업데이트.
4.03	17.11.24	14,19	스크린 샷 변경.
4.04	18.01.04	4,10	지원 프린터 정보 추가. 웹 브라우저를 이용한 네트워크 설정에 관한 정보 추가.
4.05	18.03.12	4	지원 프린터 정보 추가.
4.06	18.05.16	4	지원 프린터 정보 수정.
4.07	18.08.28	4,6,9, 10,12	지원 프린터 정보 업데이트. 일부 문구 내용 “참고” 테이블 안으로 삽입.
4.08	19.01.18	4,13,16,18	지원 프린터 정보 업데이트. 공장 초기화 및 인증서 이름 관련된 내용 추가
4.09	19.03.04	4	지원 프린터 정보 추가.